



SPIN > **FACTOR**

Analisi della percezione sul rischio agricolo

il settore in Campania sotto i riflettori digitali

NOVEMBRE

spinfactor.it



NOTE METODOLOGICA



La presente analisi è stata effettuata prendendo in considerazione le conversioni web e social (Facebook, Instagram e X) generate da **utenti localizzati in Campania** e avvenute sui temi strettamente legati al rischio agricolo. Al fine di analizzare le **performance, il sentiment e la semantica** sono stati monitorati news, post e commenti generati dal 1 al 30 Novembre 2023.



GESTIONE DEI RISCHI IN AGRICOLTURA

VOLUMI, SENTIMENTI E SEMANTICA



Periodo d'analisi:

1 Novembre 2023 – 30 Novembre 2023

Luoghi d'analisi:

- 1232 canali monitorati (Facebook, Twitter, Instagram)
- X (per keyword)
- Instagram (per keyword)
- Google

Topic monitorati:

Rischio Agricolo

Obiettivo:

Analisi della percezione social in riferimento ai rischi legati all'agricoltura in Campania



GESTIONE DEI RISCHI IN AGRICOLTURA

OVERVIEW

Analisi delle **conversazioni** generate dagli utenti in relazione al rischio agricolo in Campania su X, Instagram e Facebook.

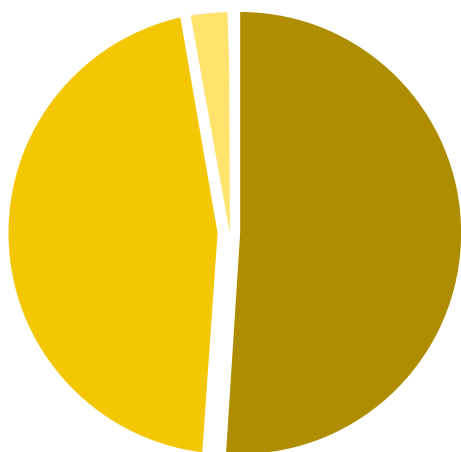
Sono stati analizzati post e relativi commenti in lingua italiana prodotti in Campania dal 1 al 30 Novembre 2023.



GESTIONE DEI RISCHI IN AGRICOLTURA

Dove se ne parla?

Provenienza delle conversazioni generate dagli utenti: lo split tra **Facebook**, **Instagram** e **X**.



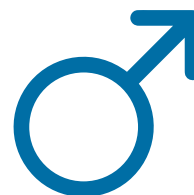
INSTAGRAM 51,4%

FACEBOOK 40,6%

X 8%

Chi ne parla?

Distribuzione degli **utenti** che hanno commentato o postato contenuti relativi al topic.



88,33%



11,67%



Sono stati analizzati post e relativi commenti in lingua italiana prodotti dal 1 al 30 Novembre 2023.

GESTIONE DEI RISCHI IN AGRICOLTURA

SENTIMENT ANALYSIS

La **sentiment analysis** è stata effettuata prendendo in considerazione post e commenti prodotti dagli utenti in relazione al rischio agricolo in Campania. Il dato è suddiviso in positivo, neutro e negativo.



15,60%
-0,07%



48,01%



36,39%
+0,01%



Nel corso del periodo considerato, la reputazione social dell'agricoltura in Campania è emersa così: la parte positiva ha raggiunto il 15,60%, mentre post e commenti rilevati con accezione negativa sono stati riscontrati nel 36,39% dei casi, sintomo che le persone hanno espresso timori e preoccupazioni o comunque sfiducia nel comparto. Le variazioni rispetto al periodo precedente (Ottobre 2023) risultano pressoché nulle.

GESTIONE DEI RISCHI IN AGRICOLTURA

TAGCLOUD

Le **parole usate** con maggiore frequenza dagli utenti in relazione al rischio agricolo in Campania su X, Instagram e Facebook.



GESTIONE DEI RISCHI IN AGRICOLTURA

TAGCLOUD

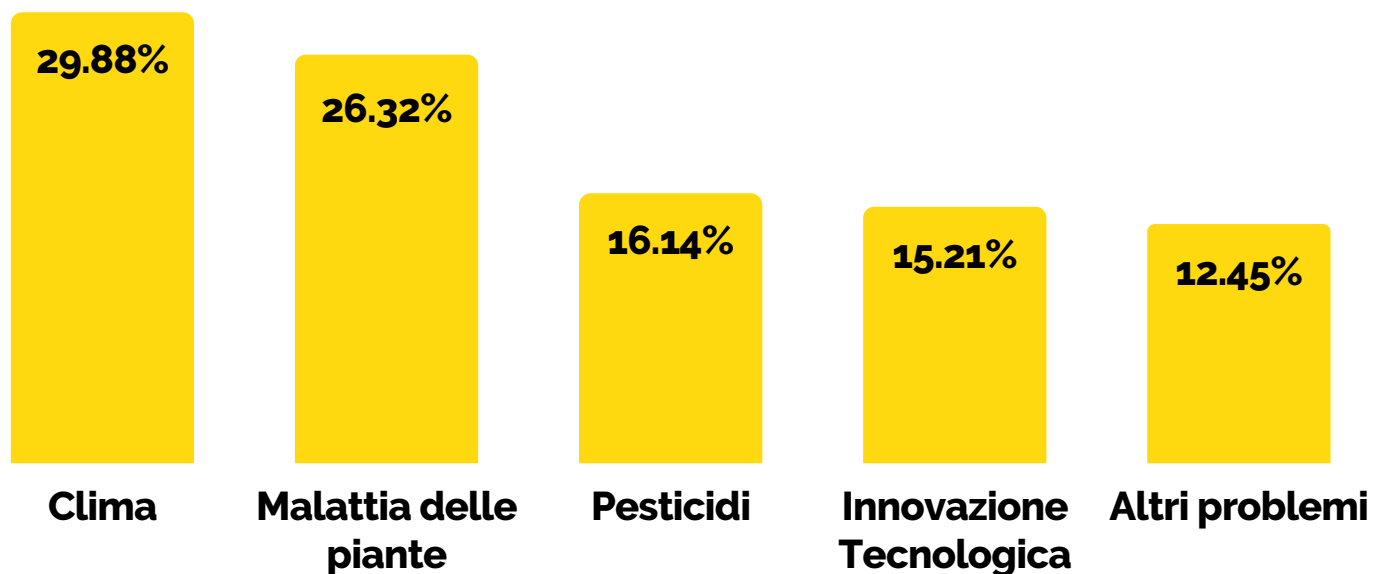
La **lista delle parole** usate con maggiore frequenza dagli utenti nei post e nei commenti relativi al rischio agricolo in Campania. Il dato esprime l'utilizzo in percentuale sul totale delle parole intercettate.

PIOGGIA	4.78	PESTICIDI	1.24
GELO	4.41	FUNGHI	1.20
GRANDINE	4.22	VIRUS	1.18
CALAMITA	3.93	MALATTIE	1.15
AGRICOLTURA	2.91	INSETTI	1.1
CAMPANIA	2.59	RODITORI	1.09
COLTURE	2.35	CAMBIAMENTO	1.06
COLTURA	2.02	RISCALDAMENTO	1.05
EROSIONE	1.22	INNOVATIVO	1.05
INQUINAMENTO	1.29	SETTORE	0.61

GESTIONE DEI RISCHI IN AGRICOLTURA

TOP FIVE DEI TEMI PER I CAMPANI

La **top five dei temi** che vengono maggiormente associati al rischio agricolo. Il dato è espresso in percentuale rispetto al totale.



GESTIONE DEI RISCHI IN AGRICOLTURA

COMMENTO AI DATI

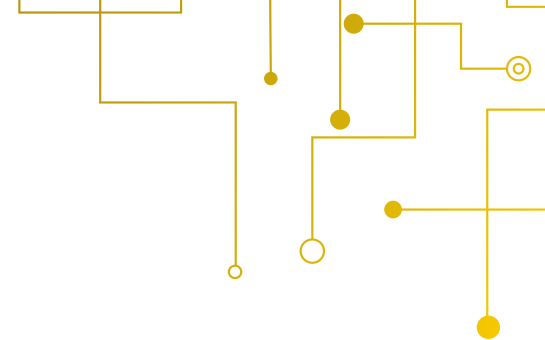
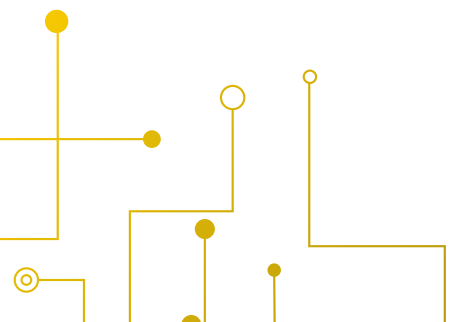
Nel mese di novembre, l'analisi dei dati indica un cambiamento significativo nelle tematiche ambientali dominanti rispetto ai mesi precedenti. La siccità, una preoccupazione costante fino ad ora, sembra sparire, dando spazio a una discussione molto più focalizzata sulla pioggia, che emerge come tema decisamente preponderante. Questo spostamento di focus è accompagnato da una crescente attenzione verso il freddo, il gelo e altre keyword correlate all'abbassamento delle temperature. Si evidenzia, quindi, una forte preoccupazione per l'agricoltura e i rischi relativi a queste nuove condizioni climatiche, principalmente legati alle calamità e agli effetti dell'abbassamento delle temperature. Continuano a emergere preoccupazioni sulle malattie delle colture, in linea con il trend osservato in ottobre. Questo aspetto sottolinea l'importanza crescente di una gestione efficace delle malattie in un contesto di condizioni climatiche in evoluzione.



GESTIONE DEI RISCHI IN AGRICOLTURA

COMMENTO AI DATI

Il sentiment generale è negativo e mostra un'escalation rispetto al mese precedente, riflettendo una maggiore preoccupazione tra gli stakeholder del settore. Questo aumento della preoccupazione può essere attribuito sia ai cambiamenti nelle condizioni meteorologiche sia alle sfide persistenti legate alla gestione delle malattie. Interessante è notare il continuo trend relativo alle innovazioni tecnologiche, che vengono messe in correlazione con le preoccupazioni emergenti. Questo aspetto suggerisce che vi è una consapevolezza crescente sull'importanza dell'innovazione tecnologica come strumento per affrontare efficacemente i rischi legati al clima e alle malattie, e per migliorare la resilienza del settore agricolo. In conclusione, il report di novembre evidenzia un ambiente in rapida evoluzione, con nuove sfide climatiche che richiedono soluzioni innovative e un'attenzione particolare alla gestione delle malattie delle colture, in un contesto di crescente preoccupazione e necessità di adattamento.



GESTIONE DEI RISCHI IN AGRICOLTURA

OSSERVAZIONI STRATEGICHE

Il crescere della preoccupazione legata ai temi dei cambiamenti climatici, in particolare agli effetti dei cambiamenti di stagione, unitamente a un sentiment negativo in aumento, evidenzia la necessità di un'approfondita riflessione strategica. La persistenza di un interesse marcato verso l'innovazione tecnologica nel contesto del risk management agricolo fornisce indicazioni chiare sulla direzione da seguire. In questo scenario, è fondamentale ampliare e affinare la comunicazione sul risk management, ponendo un'attenzione specifica alle tecnologie. La proposta strategica dovrebbe posizionare l'innovazione tecnologica non solo come un semplice strumento, ma come una componente chiave nella cura e nel supporto al mitigamento dei rischi associati alle sfide agricole emergenti.



GESTIONE DEI RISCHI IN AGRICOLTURA

OSSERVAZIONI STRATEGICHE

Per attuare questa strategia, si consiglia di:

1. Educare e informare: Lanciare campagne informative che evidenzino come le nuove tecnologie possano aiutare ad affrontare i cambiamenti climatici e le loro conseguenze. Questo può includere, ad esempio, l'uso di sistemi di irrigazione intelligente per combattere la siccità, o soluzioni di agricoltura di precisione per ottimizzare l'uso di risorse in condizioni climatiche avverse.

2. Showcase di successi: Presentare casi studio o esempi concreti di come l'innovazione tecnologica è stata già utilizzata con successo per mitigare i rischi in agricoltura. Questo aiuterà a concretizzare l'argomento e fornire esempi tangibili ai quali gli agricoltori possono ispirarsi.

3. Coinvolgimento degli stakeholder: Organizzare workshop, seminari o forum online in cui gli agricoltori, i tecnologi e gli esperti di risk management possono discutere e condividere idee su come implementare soluzioni tecnologiche innovative.



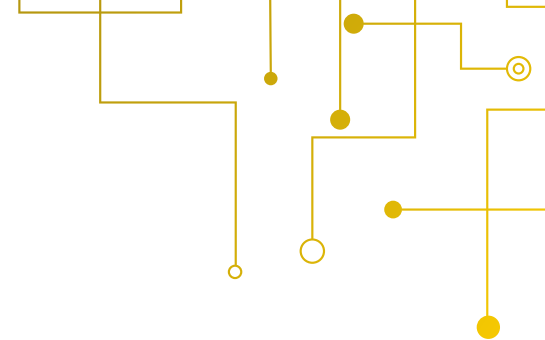
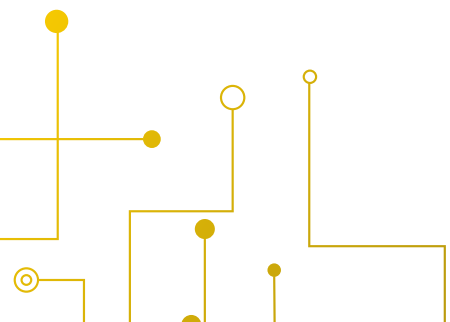
GESTIONE DEI RISCHI IN AGRICOLTURA

OSSERVAZIONI STRATEGICHE

4. Sostegno e incoraggiamento: Incoraggiare e, se possibile, facilitare l'accesso a finanziamenti o incentivi per l'adozione di tecnologie innovative. Questo potrebbe includere sovvenzioni, agevolazioni fiscali, o assistenza tecnica.

5. Adattamento alle esigenze locali: Assicurarsi che le soluzioni tecnologiche proposte siano adattabili e pertinenti alle specificità dell'agricoltura campana, tenendo conto delle diverse condizioni climatiche, delle tipologie di colture e delle specifiche esigenze degli agricoltori locali.

- Attraverso queste azioni, la Regione può non solo rispondere alle preoccupazioni emergenti, ma anche posizionarsi come un attore proattivo e innovativo nel campo del risk management in agricoltura, guidando il settore verso un futuro più resiliente e sostenibile.





SPIN > FACTOR

Spin Factor srl

sede principale
ROMA
via della Scrofa, 117

sede legale e amministrativa
NAPOLI
via Vittoria Colonna, 14

P.iva 08521911217
amministrazione@spinfactor.it

spinfactor.it

Tutto quanto riportato in questo documento è strettamente confidenziale e protetto dal diritto proprietà intellettuale. È quindi assolutamente vietato copiare, appropriarsi, ridistribuire, riprodurre il documento o parte di esso senza autorizzazione espressa da parte della società Spin Factor s.r.l.