

SPIN > FACTOR

Analisi della percezione sul rischio agricolo

il settore in Campania sotto i riflettori digitali

LUGLIO

spinfactor.it



NOTE METODOLOGICA



La presente analisi è stata effettuata prendendo in considerazione le conversioni web e social (Facebook, Instagram e X) generate da **utenti localizzati in Campania** e avvenute sui temi strettamente legati al rischio agricolo. Al fine di analizzare le **performance, il sentiment e la semantica** sono stati monitorati news, post e commenti generati dal 1 al 31 Luglio 2023.



GESTIONE DEI RISCHI IN AGRICOLTURA

COSA SCRIVONO LE PERSONE?



Periodo d'analisi:

1 Luglio 2023 – 31 Luglio 2023

Luoghi d'analisi:

- 1232 canali monitorati (Facebook, Twitter, Instagram)
- X (per keyword)
- Instagram (per keyword)
- Google

Topic monitorati:

Rischio Agricolo

Obiettivo:

Analisi della percezione social in riferimento ai rischi legati all'agricoltura in Campania



GESTIONE DEI RISCHI IN AGRICOLTURA

OVERVIEW

Analisi delle **conversazioni** generate dagli utenti in relazione al rischio agricolo in Campania su X, Instagram e Facebook.

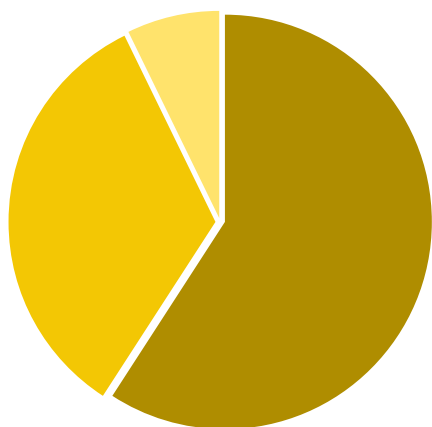
Sono stati analizzati post e relativi commenti in lingua italiana prodotti in Campania dal 1 al 31 Luglio 2023.



GESTIONE DEI RISCHI IN AGRICOLTURA

Dove se ne parla?

Provenienza delle conversazioni generate dagli utenti: lo split tra **Facebook**, **Instagram** e **X**.



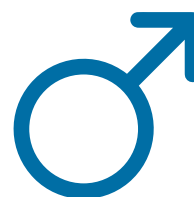
INSTAGRAM 59,6%

FACEBOOK 32,1%

X 8,3%

Chi ne parla?

Distribuzione degli **utenti** che hanno commentato o postato contenuti relativi al topic.



81,14%



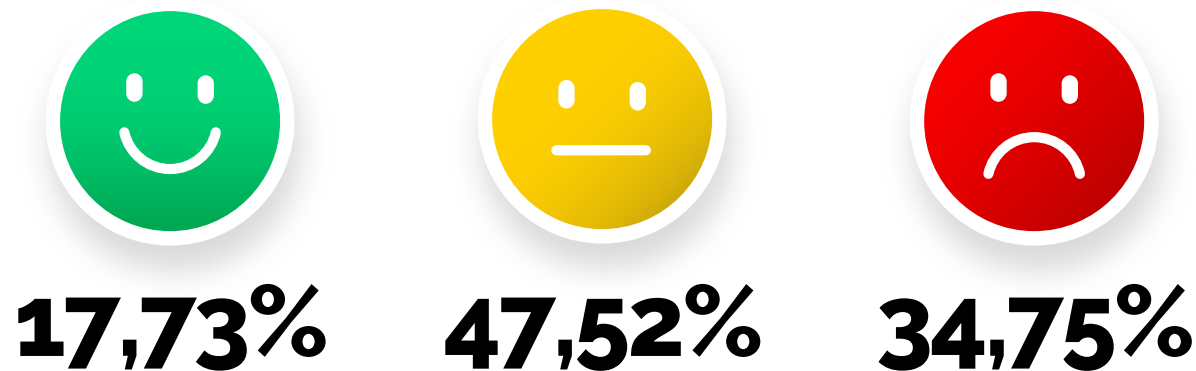
18,86%

* Sono stati analizzati post e relativi commenti in lingua italiana prodotti dal 1 al 31 Luglio 2023.

GESTIONE DEI RISCHI IN AGRICOLTURA

SENTIMENT ANALYSIS

La **sentiment analysis** è stata effettuata prendendo in considerazione post e commenti prodotti dagli utenti in relazione al rischio agricolo in Campania. Il dato è suddiviso in positivo, neutro e negativo.

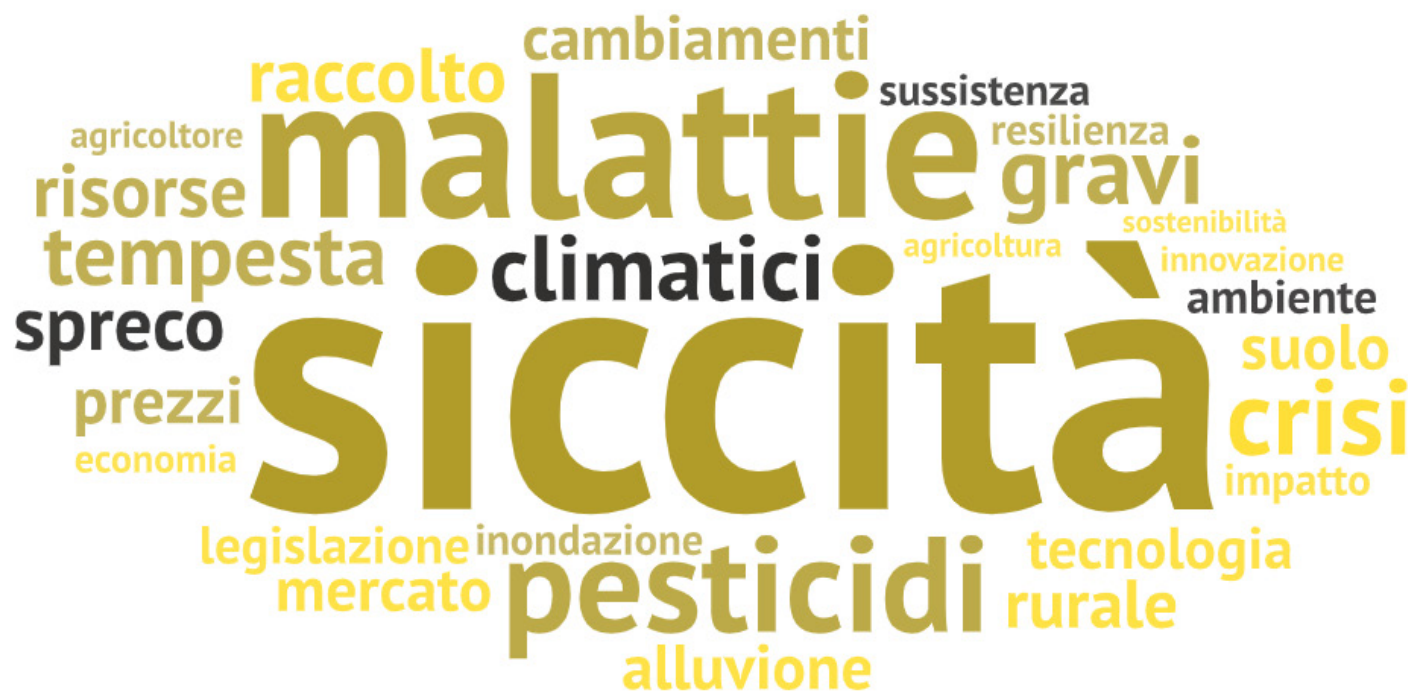


Nel corso del periodo considerato, la reputazione social dell'agricoltura in Campania è emersa così: la parte positiva ha raggiunto il 17,73%, mentre post e commenti rilevati con accezione negativa sono stati riscontrati nel 34,75% dei casi, quasi il doppio rispetto ai positivi, sintomo che le persone hanno espresso timori e preoccupazioni o comunque sfiducia nel comparto.

GESTIONE DEI RISCHI IN AGRICOLTURA

TAGCLOUD

Le **parole usate** con maggiore frequenza dagli utenti in relazione al rischio agricolo in Campania su X, Instagram e Facebook.



GESTIONE DEI RISCHI IN AGRICOLTURA

TOP WORDS

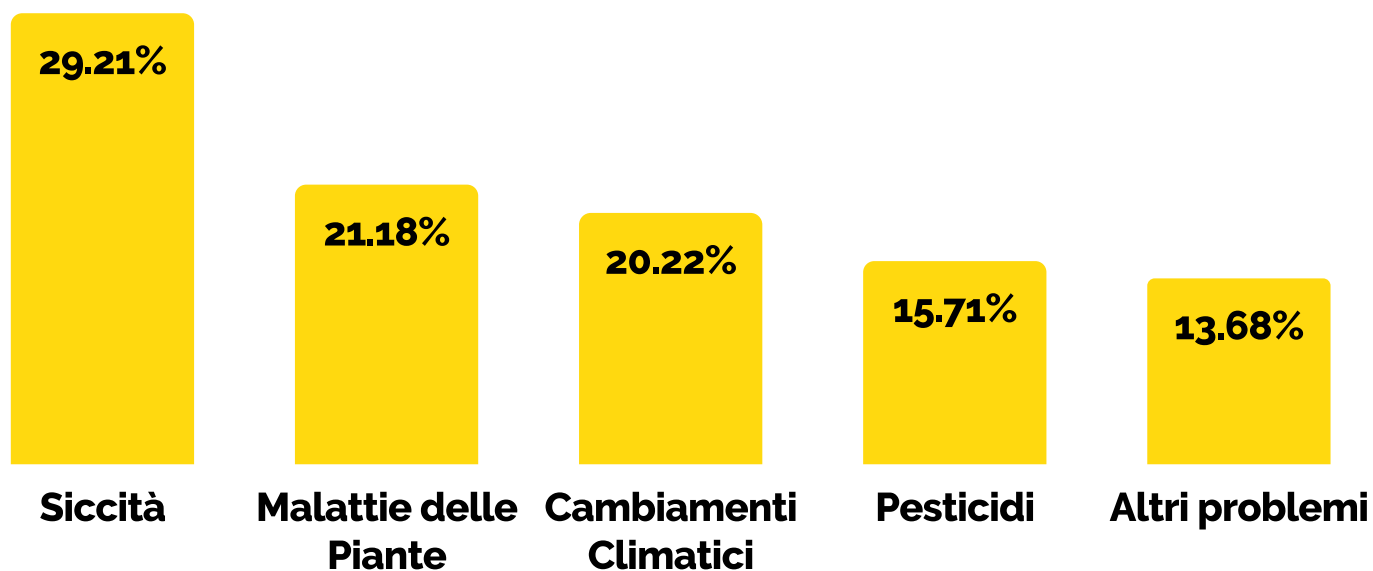
La **lista delle parole** usate con maggiore frequenza dagli utenti nei post e nei commenti relativi al rischio agricolo in Campania. Il dato esprime l'utilizzo in percentuale sul totale delle parole intercettate.

SICCITÀ	8,25	SPRECO	0,40
MALATTIE	2,63	RISORSE	0,37
PESTICIDI	2,04	CRISI	0,35
TEMPESTA	1,54	ALLUVIONE	0,34
GRAVI	1,27	MERCATO	0,33
CAMBIAMENTI	0,79	PREZZI	0,30
CLIMATICI	0,69	SUSSISTENZA	0,29
TECNOLOGIA	0,47	RURALE	0,29
RACCOLTO	0,42	AMBIENTE	0,28
LEGISLAZIONE	0,41	SUOLO	0,27

GESTIONE DEI RISCHI IN AGRICOLTURA

TOP FIVE DEI TEMI PER I CAMPANI

La **top five dei temi** che vengono maggiormente associati al rischio agricolo. Il dato è espresso in percentuale rispetto al totale.



GESTIONE DEI RISCHI IN AGRICOLTURA

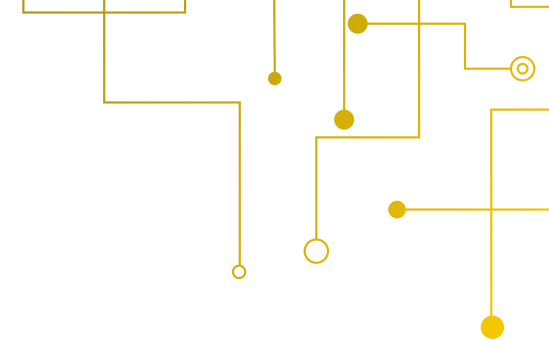
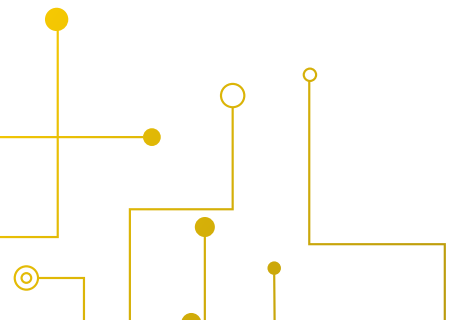
COMMENTO AI DATI

Il report relativo al mese di luglio pone in evidenza una serie di tematiche che – come mette in chiaro il sentiment negativo – preoccupano significativamente il settore agricolo campano rispetto al risk management. Il tema dominante ad esso correlato è la siccità, come sottolineato da una serie di keyword associate. Tuttavia, emerge con una certa preponderanza anche il tema delle tempeste, evidenziato da keyword quali alluvione e inondazione. Questi trend, intrinsecamente legati ai cambiamenti climatici, rivelano una crescente sfida posta dalle condizioni meteorologiche estreme, le quali stanno assumendo una frequenza e intensità sempre maggiore, soprattutto nel contesto di una gestione del rischio. Un altro aspetto che merita attenzione è la tensione palpabile riguardo alle malattie collegate all'uso di pesticidi, come evidenziato dalle keyword pesticidi e crisi (questa altresì trasversalmente associabile anche alle altre parole). Questo trend potrebbe riflettere le preoccupazioni crescenti riguardo agli impatti sulla salute delle sostanze chimiche utilizzate in agricoltura, o forse indicare un aumento delle malattie delle piante che necessitano di un uso maggiore di pesticidi, alimentando così una sorta di circolo vizioso.

GESTIONE DEI RISCHI IN AGRICOLTURA

COMMENTO AI DATI

Tutto ciò si allinea con il sentiment generalmente negativo espressamente manifestato nel report. L'aggregazione di questi dati suggerisce una situazione di crescente allarme e la necessità di affrontare problemi multi-dimensionali che vanno dalla gestione delle risorse idriche, alla mitigazione dei rischi associati ai cambiamenti climatici, fino alla gestione sostenibile delle malattie delle colture. Suggerisce una percezione del rischio elevata. In questo scenario, diventa dunque essenziale esplorare e comunicare strategie efficaci e sostenibili per la gestione dei rischi. Si evidenzia, infine, l'assenza di un trend negativo rispetto alle responsabilità regionali o comunque relative alle istituzioni. In altri termini, non v'è imputazione degli accadimenti negativi alle istituzioni, se non in minima parte (parole legislazione).



GESTIONE DEI RISCHI IN AGRICOLTURA

OSSERVAZIONI STRATEGICHE

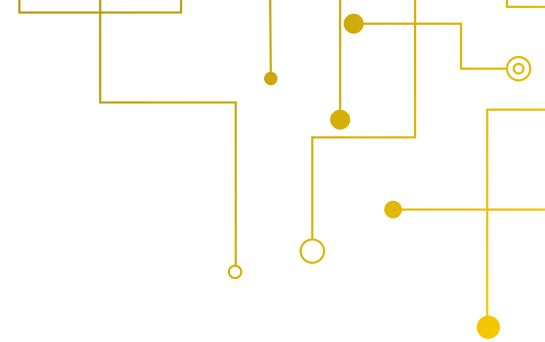
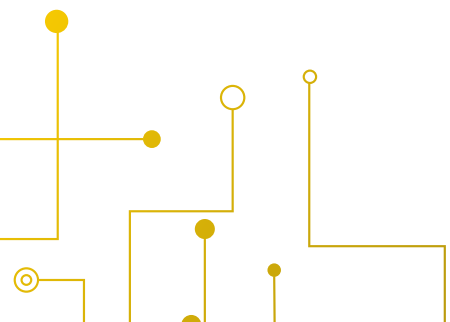
L'analisi effettuata rivela che il pubblico non associa pesantemente le crisi e la negatività collegate ai timori sul rischio alla Regione, un dato che può in questa prima fase essere sfruttato strategicamente per costruire un dialogo costruttivo e propositivo con gli stakeholders coinvolti, ponendosi come risolutore di problemi evidenti. In questo contesto, è opportuno posizionarsi sui trend negativi emergenti offrendo risposte a breve termine, precise e tecniche, che possano fornire soluzioni tangibili ai problemi identificati proprio tramite elementi, tecniche e indicazioni derivate dal risk management. Un approccio efficace potrebbe essere lo sviluppo di focus group o task force ad hoc sui singoli temi, come la siccità, le tempeste e l'uso dei pesticidi. Questi gruppi potrebbero lavorare alla creazione di strategie mirate e all'individuazione di interventi immediati, beneficiando al contempo dell'input diretto degli agricoltori e di altri esperti del settore. Allo stesso, anche la comunicazione pubblica deve seguire questa linea, fornendo ad esempio slide, grafiche e caroselli informativi sugli aspetti tecnici del topic affrontato, ponendolo come soluzione per l'abbassamento del rischio e aggredendo quindi la sacca di sentiment negativo creatasi in questo periodo.



GESTIONE DEI RISCHI IN AGRICOLTURA

OSSERVAZIONI STRATEGICHE

L'obiettivo è dunque formulare risposte informate e realistiche che possano essere implementate nel breve termine (le emergenze, specie quelle climatiche, sono legate alle temperature che entro due mesi scenderanno) contribuendo a mitigare gli impatti negativi sul settore agricolo. Data la forte negatività del trend, che come detto evidenzia una certa preoccupazione, si ribadisce l'opportunità di rilanciare il tema del risk management in agricoltura.





SPIN > FACTOR

Spin Factor srl

sede principale
ROMA
via della Scrofa, 117

sede legale e amministrativa
NAPOLI
via Vittoria Colonna, 14

P.iva 08521911217
amministrazione@spinfactor.it

spinfactor.it

Tutto quanto riportato in questo documento è strettamente confidenziale e protetto dal diritto proprietà intellettuale. È quindi assolutamente vietato copiare, appropriarsi, ridistribuire, riprodurre il documento o parte di esso senza autorizzazione espressa da parte della società Spin Factor s.r.l.